



Elżbieta Szczygieł

**Uniezależnić się od pomocy społecznej  
Ocena atrakcyjności polskiego rynku pracy  
dla imigrantów**

Elżbieta Szczygieł

**Uniezależnić się od pomocy społecznej  
Ocena atrakcyjności polskiego rynku pracy  
dla imigrantów**

Rzeszów, 2013

Dr Elżbieta Szczygieł

Wyższa Szkoła Zarządzania w Rzeszowie & Stowarzyszenie „Centrum Wspierania Edukacji i Przedsiębiorczości”

Cytowanie:

Szczygieł E., *Uniezależnić się od pomocy społecznej. Ocena atrakcyjności polskiego rynku pracy dla imigrantów*, "Prawa człowieka w kontekście sytuacji uchodźców w Europie" (red. nauk. S. Pelc), Wyd. Wyższej Szkoły Inżynieryjno-Ekonomicznej w Rzeszowie, Rzeszów 2014, s. 134-146. ISBN 978-83-60507-14-8 (recenzja: doc. dr E. Bolfikowá, prof. nadzw. dr hab. S. Grabowska).

Publikacja bezpłatna



Publikacja jest dostępną na licencji Uznanie autorstwa-Użycie niekomercyjne 3.0 Polska:  
<http://creativecommons.org/licenses/by-nc/3.0/pl/legalcode>

Pewne prawa zastrzeżone na rzecz autora: Elżbieta Szczygieł i Wyższa Szkoła Inżynieryjno-Ekonomiczna w Rzeszowie

## **Wstęp**

Imigranci dość często kojarzą się z osobami przybywającymi z krajów biedniejszych do bogatszych, by podjąć, często nielegalnie, pracę zarobkową<sup>1</sup>. Dopiero dalsze skojarzenia mogą wskazywać na zjawisko świadomej zmiany kraju zamieszkania celem podjęcia pracy zarobkowej na lepszych warunkach, związanej także z rozwojem osobistym. Posiadanie zatrudnienia daje możliwość uniezależnienia się od pomocy społecznej, a tym samym warunkuje zdobycie cenionej dziś samodzielności i możliwość dalszego rozwoju zawodowego. Celem niniejszego artykułu jest prezentacja trendów w podejmowaniu legalnej pracy przez imigrantów i cudzoziemców przybywających do Polski i analiza tego zjawiska w układzie przestrzennym, co pozwoli na ocenę i wskazanie atrakcyjnych lokalnych rynków pracy w Polsce.

## **Skala imigracji w Polsce w latach 2008-2012 w świetle danych GUS**

Dane dotyczące liczby imigrantów przybywających do Polski gromadzone są przede wszystkim przez Główny Urząd Statystyczny (GUS) oraz Ministerstwo Pracy i Polityki Społecznej (MPiPS) na podstawie danych przesyłanych przez wydziały ds. cudzoziemców lub polityki społecznej poszczególnych urzędów wojewódzkich (dane w kontekście podejmowania pracy zarobkowej przez cudzoziemców)<sup>2</sup>. Należy zwrócić uwagę, że dane pochodzące z GUS i MPiPS prezentują zjawisko podejmowania pracy przez cudzoziemców, niekoniecznie spełniających definicję imigranta (osoby, która przybywa do kraju na okres dłuższy niż 12 miesięcy) według Rozporządzenia (WE) nr 862/2007 Parlamentu Europejskiego i Rady z dnia 11 lipca 2007 r.<sup>3</sup>. Stad też konieczne jest rozróżnienie pojęć „imigrant” (osoba przybywająca z zamiarem dłuższego pobytu w kraju przybycia) oraz „cudzoziemiec” (osoba nie posiadająca obywatelstwa danego kraju) stosowane w statystyce GUS i MPiPS, co będzie miało odzwierciedlenie także w niniejszym artykule. W tym zakresie zostaną wykorzystane dane pochodzące z obu wskazanych źródeł z lat 2008-2012.

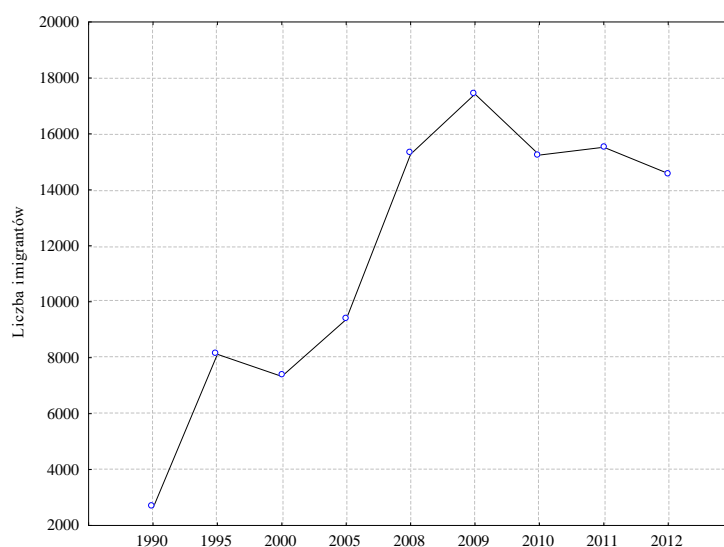
---

<sup>1</sup> Por. przykł. M. Biernacka, *Imigracyjny charakter społeczeństwa hiszpańskiego*, „Studia Socjologiczne” 2011, Nr 3 (202), s. 175.

<sup>2</sup> Dodatkowo, dane na temat imigracji gromadzone są także przez Urząd ds. Cudzoziemców, jednak są one prezentowane w ramach statystyki GUS i nie będą brane pod uwagę jako oddzielne źródło.

<sup>3</sup> Por.: Rozporządzenie (WE) nr 862/2007 Parlamentu Europejskiego i Rady z dnia 11 lipca 2007 r. sprawie statystyk Wspólnoty z zakresu migracji i ochrony międzynarodowej oraz uchylające rozporządzenie Rady (EWG) nr 311/76 w sprawie zestawienia statystyk dotyczących pracowników cudzoziemców.

Wykres 1. Liczba imigrantów przybywających do Polski wg danych GUS



Źródło: opracowanie własne na podstawie *Rocznika Demograficznego* 2013, Wyd. GUS, Warszawa 2013, Tabela 23 (198).

Wykres 1 prezentuje dane dotyczące liczby imigrantów w okresie 2008-2012 wraz z porównawczymi danymi za lata: 1990, 1995, 2000 i 2005. Należy mieć na uwadze, że liczba ta obejmuje osoby przybywające do kraju, a uprzednio będące rezydentami innych krajów z zamiarem przebywania w Polsce przez okres co najmniej 12 miesięcy<sup>4</sup>. Liczba imigrantów przybywających do Polski od 2008 r. utrzymuje się na podobnym poziomie, choć zasadniczo wyższa była w roku 2009. Od tego też roku następuje sukcesywny jej spadek (za wyjątkiem roku 2011). Głównymi krajami, z których następuje napływ imigrantów są kraje europejskie (w roku 2012 było to 11976 osób), przede wszystkim kraje unijne (10423 osoby). Zatem tylko 1553 osoby przybyły w ostatnim roku spoza krajów Unii Europejskiej. Na podobnym poziomie utrzymuje się też liczba osób przybywających z krajów Ameryki Północnej i Środkowej. Z powyższych danych można wnioskować, że gros spośród imigrantów stanowią osoby posiadające obywatelstwo polskie, a wracające do kraju po dłuższym pobycie za granicą. Potwierdzają to także dane szczegółowe dotyczące kraju urodzenia imigrantów przybywających, spośród których 6996 osób urodziło się w Polsce, zaś 7587 osób poza nią. Ważne jest jednak, że spośród urodzonych poza Polską a przybyłych do kraju w 2012 r. 6164 osoby posiadały obywatelstwo polskie, zaś tylko 1422 urodzonych za granicą nie miała obywatelstwa polskiego. Szczegółowe dane na ten temat prezentuje Tabela 1.

<sup>4</sup> Definicja GUS nie wskazuje jakie obywatelstwo posiada rezydent.

Tabela 1. Kraj urodzenia i posiadane obywatelstwo osób przybywających do Polski w latach 2009-2012\*

Kraj urodzenia	Kraj obywatelstwa							
	2009		2010		2011		2012	
	Polska	Inny kraj	Polska	Inny kraj	Polska	Inny kraj	Polska	Inny kraj
OGÓŁEM	15877	1545	13663	1575	13843	1678	13051	1528
Polska	11273	174	8236	137	7574	126	6887	106
Zagranica, w tym:	4604	1371	5427	1438	6269	1552	6164	1422
Unia Europejska	3577	231	4248	359	4954	295	4821	259
pozostałe kraje	1027	1140	1179	1079	1315	1257	1343	1163

\* - W *Roczniku Demograficznym 2008* brak jest niniejszego podziału.

Źródło: *Rocznik Demograficzny* [2009, Tabela 28 (186); 2010, Tabela 28 (177); 2011, Tabela 28 (192); 2013, Tabela 28 (203)].

Spośród imigrantów posiadających obywatelstwo polskie, w ostatnim roku najwięcej przybyło z Wielkiej Brytanii (2326 osób), dalej, z Irlandii (636 osób), Niemiec (546 osób) oraz Stanów Zjednoczonych (385 osób) i Francji (240 osób). W przypadku osób nieposiadających obywatelstwa polskiego, głównymi krajami pochodzenia były Ukraina (436 osób), Białoruś (172 osoby) i Rosja (83 osoby).

W analizowanym okresie najwięcej imigrantów osiedlało się w województwach: śląskim, małopolskim, dolnośląskim, mazowieckim i pomorskim (Tabela 2). Trudno jednak oszacować skalę, ile spośród tych osób stanowili imigranci posiadający obywatelstwo polskie, a ilu z nich było obywatelami innych krajów. Sprawę komplikuje także brak danych dotyczących bezpośrednio liczby imigrantów, którzy mając obywatelstwo polskie mieszkali poprzednio na terenie danego województwa (tzw. powroty do domów).

Tabela 2. Imigranci osiedlający się w Polsce według województw w latach 2008-2012

Rok	2008	2009	2010	2011	2012
Ogółem	15275	17424	15246	15524	14583
dolnośląskie	1771	1940	1813	1660	1589
kujawsko-pomorskie	588	663	526	582	478
lubelskie	524	576	421	407	351
lubuskie	520	561	557	528	547
łódzkie	487	576	533	504	473
małopolskie	1756	2076	1966	2011	1831
mazowieckie	1394	1453	1282	1441	1371
opolskie	889	1010	726	724	561
podkarpackie	1029	1151	907	986	940
podlaskie	410	400	521	511	467
pomorskie	1280	1453	1296	1376	1288
śląskie	2351	2715	2214	2165	2068
świętokrzyskie	335	391	329	391	354
warmińsko-mazurskie	577	674	755	764	707

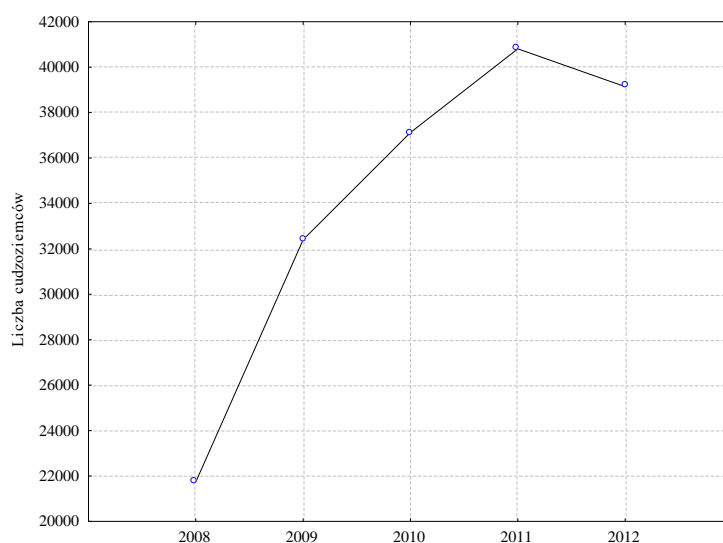
wielkopolskie	643	899	661	725	711
zachodniopomorskie	721	886	739	749	847

Źródło: *Rocznik Demograficzny* [2008, Tabela 27 (184); 2009, Tabela 27 (185); 2010, Tabela 27 (176); 2011, Tabela 27 (191); 2013, Tabela 27 (202)].

## Podejmowanie zatrudnienia przez cudzoziemców w Polsce według danych GUS i MPiPS

Liczba uzyskanych przez cudzoziemców zezwoleń na pracę w Polsce według danych GUS wskazuje, że w latach 2008-2012 utrzymywał się trend wzrostowy, choć w ostatnim roku liczba takich osób nieco zmalała (Wykres 2).

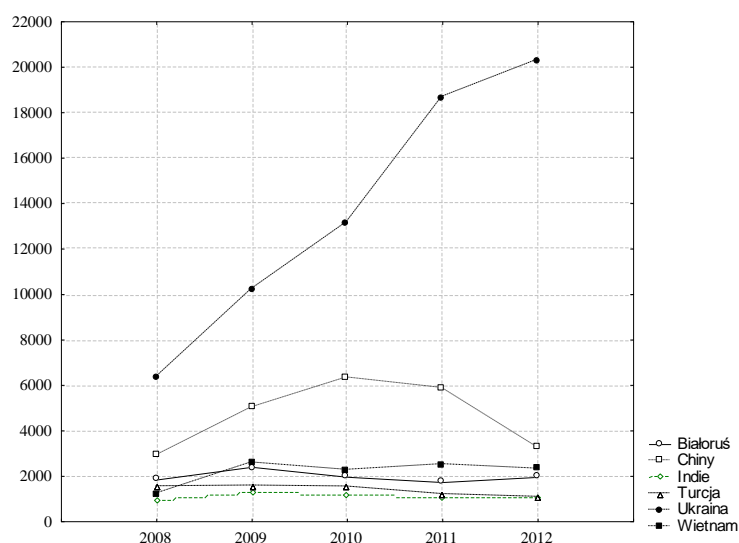
Wykres 2. Liczba cudzoziemców, którzy otrzymali zezwolenie na pracę w Polsce w latach 2008-2012



Źródło: opracowanie własne na podstawie *Rocznik Demograficzny* [2010, Tabela 41 (199); 2012, Tabela 42 (217)]

Najliczniej, zezwolenia na pracę w Polsce otrzymywali cudzoziemcy pochodzący z: Ukrainy (20295 osób w roku 2012), Chin (3247 osób), Wietnamu (2302 osoby), Białorusi (1949 osób) oraz Indii (1090 osób) i Turcji (1063 osoby). W analizowanym okresie liczba cudzoziemców pochodzących z tych krajów zmieniała się dość znacząco (Wykres 3).

Wykres 3. Najliczniejsza grupa cudzoziemców, którzy otrzymali zezwolenie na pracę w Polsce w latach 2008-2012



Źródło: opracowanie własne na podstawie *Rocznik Demograficzny* [2010, Tabela 41 (199); 2012, Tabela 42 (217)]

Szczegółowych danych dotyczących zezwoleń na pracę dla cudzoziemców dostarczają dane ministerialne, które prezentują m.in. typy pozwoleń na pracę wydane w poszczególnych latach<sup>5</sup>.

Tabela 3. Liczba wydanych zezwoleń na pracę dla cudzoziemców według typów

	2010	2011	2012
Typ A	31613	36189	35416
Typ B	1391	1048	1052
Typ C	1788	2136	1526
Typ D	1828	1342	977
Typ E	2	93	173

Źródło: opracowanie własne na podstawie danych Ministerstwa Pracy i Polityki Społecznej – „Cudzoziemcy pracujący w Polsce” tabele źródłowe: <http://www.mpips.gov.pl/analizy-i-raporty/cudzoziemcy-pracujacy-w-polsce-statystyki/>

<sup>5</sup> Cudzoziemcy mogą starać się o pięć typów pozwoleń, określanymi kolejnymi symbolami literowymi, których skrócona charakterystyka jest następująca:

Typ A - dotyczy cudzoziemca zatrudnionego na podstawie umowy z polskim podmiotem;

Typ B - dotyczy cudzoziemca pełniącego funkcje w zarządzie osoby prawnej wpisanej do rejestru przedsiębiorców lub będącej spółką kapitałową w organizacji przez okres przekraczający 6 miesięcy w ciągu kolejnych 12 miesięcy;

Typ C - dotyczy cudzoziemca wykonującego pracę u pracodawcy zagranicznego, delegowanego na terytorium Rzeczypospolitej;

Typ D - dotyczy cudzoziemca wykonującego pracę u pracodawcy zagranicznego, nieposiadającego oddziału, zakładu lub innej formy zorganizowanej działalności na terytorium Polski (usługa eksportowa);

Typ E - dotyczy cudzoziemca wykonującego pracę u pracodawcy zagranicznego w innym celu niż wskazany w pkt. 2-4 (tj. typy B-D). Por. Rozporządzenie Ministra Pracy i Polityki Społecznej z dnia 29 stycznia 2009 r. w sprawie wydawania zezwolenia na pracę cudzoziemca (Dz. U. z 2009 r. Nr 16, poz. 84).



Najczęściej wydawane zezwolenia dotyczyły typu A i C, choć w ostatnim roku liczba wydanych zezwoleń typu E wzrosła znacznie w porównaniu z rokiem 2010 (Tabela 3). Oprócz zezwoleń typu A i E obserwuje się spadek ogólnej ich liczby.

### **Przestrzenne zróżnicowanie podejmowania zatrudnienia przez cudzoziemców a liczba podmiotów gospodarki narodowej na danym terenie**

Największa liczba cudzoziemców podejmujących pracę zarobkową na terenie Polski odnotowana została w województwach: mazowieckim, wielkopolskim, małopolskim, dolnośląskim i pomorskim. Województwo mazowieckie jest w tym zakresie województwem wiodącym, a liczba wydanych zezwoleń na pracę w tym województwie prawie dziesięciokrotnie przekracza średnią dla Polski (Tabela 4).

Tabela 4. Cudzoziemcy, którzy otrzymali zezwolenie na pracę w Polsce według województw w latach 2008-2012

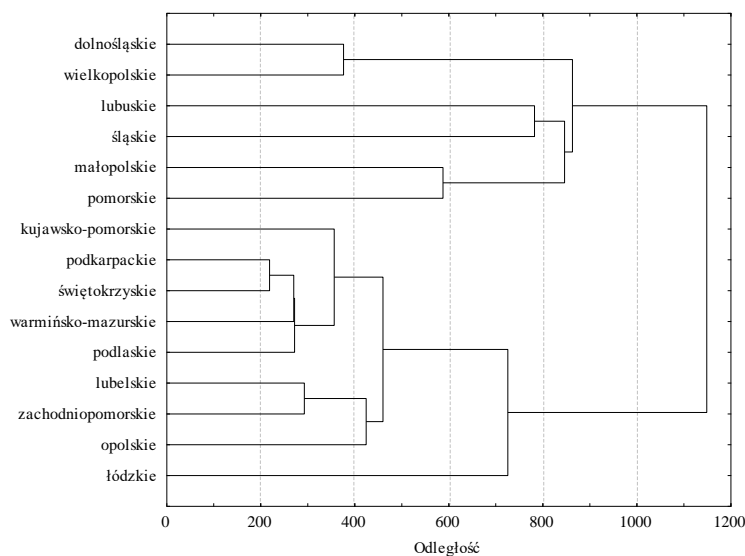
Rok	2008	2009	2010	2011	2012
Ogółem	10304	18022	29340	37121	40808
dolnośląskie	712	1139	1674	1719	2135
kujawsko-pomorskie	277	367	557	700	548
lubelskie	280	381	553	619	837
lubuskie	297	1102	1528	1809	1497
łódzkie	453	846	1265	972	821
małopolskie	538	838	2000	2503	2069
mazowieckie	4811	7760	13979	19301	22846
opolskie	113	977	677	650	891
podkarpackie	255	348	450	389	493
podlaskie	180	287	326	350	311
pomorskie	418	1067	2326	2391	2483
śląskie	728	813	1345	2259	1915
świętokrzyskie	118	182	386	458	512
warmińsko-mazurskie	159	195	267	598	329
wielkopolskie	538	1157	1387	1732	2234
zachodniopomorskie	427	563	620	671	887

Źródło: *Rocznik Demograficzny 2013*, op. cit., Tabela 43 (218).

Ponieważ liczba wydawanych pozwoleń na pracę dla cudzoziemców w poszczególnych latach zmieniał się w niektórych województwach bardzo dynamicznie, zdecydowano się na analizę z wykorzystaniem odległości euklidesowych, biorąc pod uwagę dane z lat 2008-2012. W prezentacji graficznej pominięto dane dla województwa mazowieckiego,

celem zachowania czytelności wyników, traktując województwo jako odrębną grupę<sup>6</sup> (Wykres 4).

Wykres 4. Odległości euklidesowe dla liczby wydanych zezwoleń na pracę dla cudzoziemców w latach 2008-2012



Źródło: *Rocznik Demograficzny 2013*, op. cit., Tabela 43 (218).

Na podstawie uzyskanych wyników można wskazać następujące grupy województw, podobnych do siebie w zakresie wydawanych zezwoleń na pracę w analizowanym okresie (biorąc za punkt odcięcia wartość 1000 pozwoleń):

Grupa 1: dolnośląskie, wielkopolskie, lubuskie, śląskie, małopolskie i pomorskie;

Grupa 2: kujawsko-pomorskie, podkarpackie, świętokrzyskie, warmińsko-mazurskie, podlaskie, lubelskie, zachodniopomorskie, opolskie, łódzkie;

Grupa 3: mazowieckie.

Cudzoziemcy przybywający do Polski i podejmujący legalną pracę w pierwszej kolejności kierują się w swoim wyborze atrakcyjnością ekonomiczną danego terenu oraz możliwością podjęcia pracy. Wyniki analizy korelacji między liczbą wydanych zezwoleń na terenie danego województwa a liczbą podmiotów gospodarki narodowej na danym terenie oraz regresja między tymi zmiennymi<sup>7</sup> potwierdzają istotną statystycznie zależność. Co ciekawe, zależność między stopą bezrobocia a liczbą wydanych zezwoleń wskazuje na związek mający o wiele niższą siłę, nieistotny statystycznie dla regresji (Tabela 5). Potwierdza to tezę, że cudzoziemcy przybywający do Polski kierują się przy wyborze

<sup>6</sup> Dane dla województwa mazowieckiego są w tym zakresie tzw. obserwacją odstającą, zatem by nie zaciemniać analizy graficznej danych, zdecydowano się je pominąć na Wykresie 4.

<sup>7</sup> Jako zmienną niezależną wybrano liczbę podmiotów wpisanych do rejestru REGON na 10 tys. ludności.

docelowego województwa pracy świadomością możliwości znalezienia tam zatrudnienia w stopniu wyższym niż możliwością uniknięcia bezrobocia (jako czynnika determinującego wybór województwa)<sup>8</sup>.

Tabela 5. Podsumowanie wyników korelacji i regresji między liczbą wydanych zezwoleń na pracę dla cudzoziemców a liczbą podmiotów wpisanych do rejestru REGON na 10 tys. ludności i stopą bezrobocia rejestrowanego latach 2008-2012

	2008	2009	2010	2011	2012
Liczba podmiotów wpisanych do rejestru REGON na 10 tys. ludności					
Wartość współczynnika korelacji między zmiennymi	0,564389	0,536151	0,549204	0,555764	0,558127
Poprawione $R^2$	0,270	0,237	0,252	0,260	0,262
$F(1,14)$	6,544	5,648	6,047	6,257	6,334
$p$	0,023	0,032	0,028	0,025	0,025
Standardowy błąd estymacji	1541,417	2884,506	3971,875	4701,340	4637,554
Stopa bezrobocia rejestrowanego					
Wartość współczynnika korelacji między zmiennymi	-0,412529	-0,452721	-0,436482	-0,429052	-0,419529
Poprawione $R^2$	0,094	0,128	0,114	0,108	0,100
$F(1,14)$	2,562	3,206	2,933	2,814	2,667
$p$	0,132	0,095	0,109	0,116	0,125
Standardowy błąd estymacji	1716,729	3082,421	4321,675	5160,292	5122,446

Źródło: opracowanie własne na podstawie danych z Banku Danych Lokalnych GUS (www.stat.gov.pl)

Tabela 6. Podsumowanie wyników regresji między liczbą wydanych zezwoleń na pracę dla cudzoziemców a liczbą podmiotów wpisanych do rejestru REGON na 10 tys. - składowe modeli dla lat 2008-2012

	2008		2009		2010		2011		2012	
	$\alpha_0$	$\alpha_1$	$\alpha_0$	$\alpha_1$	$\alpha_0$	$\alpha_1$	$\alpha_0$	$\alpha_1$	$\alpha_0$	$\alpha_1$
B	-4573,14	<b>5,98</b>	-7784,46	<b>10,16</b>	-11460,25	<b>14,12</b>	-14240,53	<b>17,40</b>	-14272,49	<b>16,90</b>
Błąd stand.	2261,09	<b>2,34</b>	4110,88	<b>4,28</b>	5691,40	<b>5,74</b>	6814,88	<b>6,96</b>	6743,39	<b>6,71</b>
t(14)	-2,02	<b>2,56</b>	-1,89	<b>2,38</b>	-2,01	<b>2,46</b>	-2,09	<b>2,50</b>	-2,12	<b>2,52</b>
$p$	0,06	<b>0,02</b>	0,08	<b>0,03</b>	0,06	<b>0,03</b>	0,06	<b>0,03</b>	0,05	<b>0,02</b>

$\alpha_0$  – wyraz wolny

$\alpha_1$  – liczba podmiotów wpisanych do rejestru REGON na 10 tys.

Dane istotne – bold i kursywa

Źródło: jak w Tabeli 5.

<sup>8</sup> Według schematu: czynniki brany w pierwszej kolejności pod uwagę – „województwo szansy na zatrudnienie”, czynnik brany w drugiej kolejności – „wyjazd z województwa dającego mniejsze szanse na znalezienie zatrudnienia”.

Celem potwierdzenia uzyskanych wyników dopasowania modeli z liczbą podmiotów wpisanych do rejestru REGON na 10 tys. jako zmienną niezależną (Tabela 6), dokonano analizy wariancji (Tabela 7).

Tabela 7. Wyniki analizy wariancji dla modeli z liczbą podmiotów wpisanych do rejestru REGON na 10 tys. jako zmienną niezależną

	Opis	Suma kwadratów	df	Średnia kwadratów	F	p
2008	Regresja	<b>15548300</b>	<b>1</b>	<b>15548300</b>	<b>6,543990</b>	<b>0,022756</b>
	Reszty	33263532	14	2375967		
	Razem	48811832				
2009	Regresja	<b>46993162</b>	<b>1</b>	<b>46993162</b>	<b>5,647962</b>	<b>0,032286</b>
	Reszty	116485257	14	8320375		
	Razem	163478419				
2010	Regresja	<b>95388652</b>	<b>1</b>	<b>95388652</b>	<b>6,046523</b>	<b>0,027564</b>
	Reszty	220861021	14	15775787		
	Razem	316249673				
2011	Regresja	<b>138291496</b>	<b>1</b>	<b>138291496</b>	<b>6,256798</b>	<b>0,025400</b>
	Reszty	309436400	14	22102600		
	Razem	447727896				
2012	Regresja	<b>136229799</b>	<b>1</b>	<b>136229799</b>	<b>6,334235</b>	<b>0,024653</b>
	Reszty	301096693	14	21506907		
	Razem	437326492				

Źródło: jak w Tabeli 5.

Ponieważ liczba stopni swobody  $v_1$  dla licznika wynosi 1, zaś  $v_2$  dla mianownika wynosi 14, wartość statystyki  $F$  z tablic rozkładu Snedecora wynosi 4,600. Przyjęta hipoteza  $H_0$  zostaje odrzucona, gdyż wartości statystyk uzyskanych na podstawie danych są większe od wartości rozkładu z tablic<sup>9</sup>. Można zatem mówić, że każdy z modeli jest prawidłowy i bardzo dobrze dopasowany do danych.

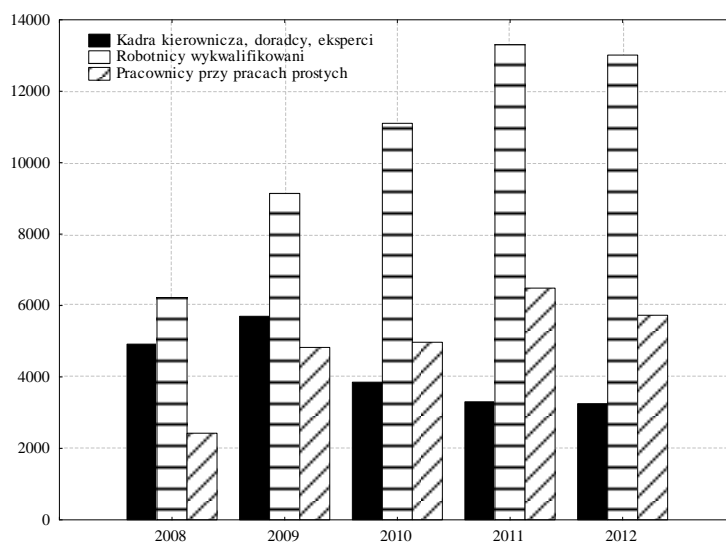
### Przestrzenne różnicowanie grup pracowniczych cudzoziemców podejmujących pracę w Polsce

Ocenę stopnia atrakcyjności polskiego rynku pracy umożliwia także analiza zezwoleń na pracę dla cudzoziemców według wybranych grup pracowniczych. Ponieważ dane mini-

<sup>9</sup> Analiza wariancji pozwala na równoczesne zweryfikowanie trzech hipotez  $H_0$ : 1) o istotności współczynnika kierunkowego  $\alpha_1=0$ ; 2) o istotności współczynnika determinacji  $R^2=0$ ; 3) o istotności liniowego związku między analizowanymi zmiennymi  $\alpha_1x+\alpha_0=0$ . Por. A. Stanisławski, *Przystępny kurs statystyki z wykorzystaniem programu STATISTICA PL na przykładach z medycyny*, Tom. II., s. 37.

sterialne prezentują szczegółowe informacje dotyczące grup pracowniczych oraz wybranych zawodów tylko w odniesieniu do części z cudzoziemców otrzymujących zezwolenie na pracę, zdecydowano o przedstawieniu bardziej reprezentatywnej grupy, jaką jest podział według grup pracowniczych<sup>10</sup>. Wykres 5 prezentuje ogólną liczbę trzech głównych grup pracowniczych: „Kadry kierowniczej, doradców, ekspertów”, „Robotników wykwalifikowanych”, „Pracowników przy pracach prostych”.

Wykres 5. Łączna liczba cudzoziemców, którzy uzyskali zezwolenie na pracę według zaewidencjonowanych grup pracowniczych w latach 2008-2012



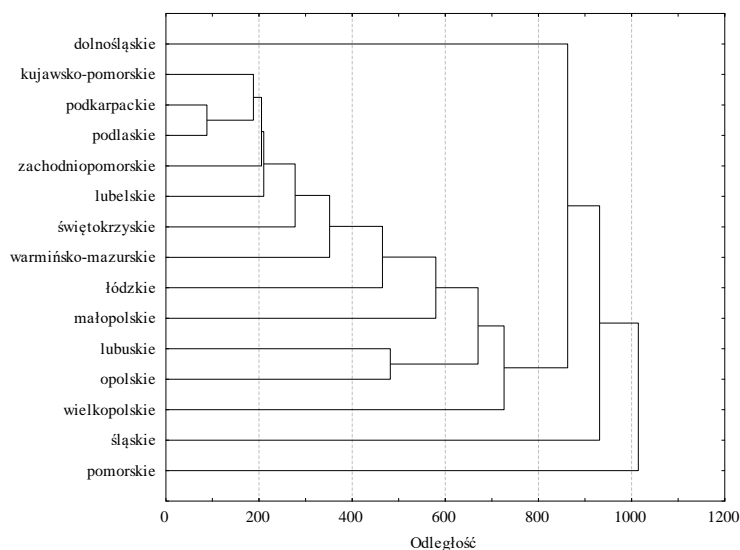
Źródło: jak w Tabeli 3.

Analizując za pomocą odległości euklidesowych wszystkie trzy grupy pracownicze łącznie, można wskazać, że cudzoziemcy najchętniej wybierali w analizowanym okresie województwa: mazowieckie, pomorskie, śląskie oraz dolnośląskie (Wykres 6)<sup>11</sup>.

<sup>10</sup> W roku 2012 w podziale na grupy pracownicze możliwe było opisanie prawie 22 tys. osób z ponad 39 tys., jakie otrzymały zezwolenie na pracę. W przypadku podziału według grup zawodów, taki samo opis dotyczył tylko 750 osób.

<sup>11</sup> Na wykresie celowo pominięto województwo mazowieckie, ze względu na zbyt dużą liczbę cudzoziemców i chęć zapewnienia czytelności wykresu.

Wykres 6. Odległości euklidesowe dla liczby wydanych zezwoleń na pracę dla cudzoziemców według zaewidencjonowanych grup pracowniczych w latach 2008-2012



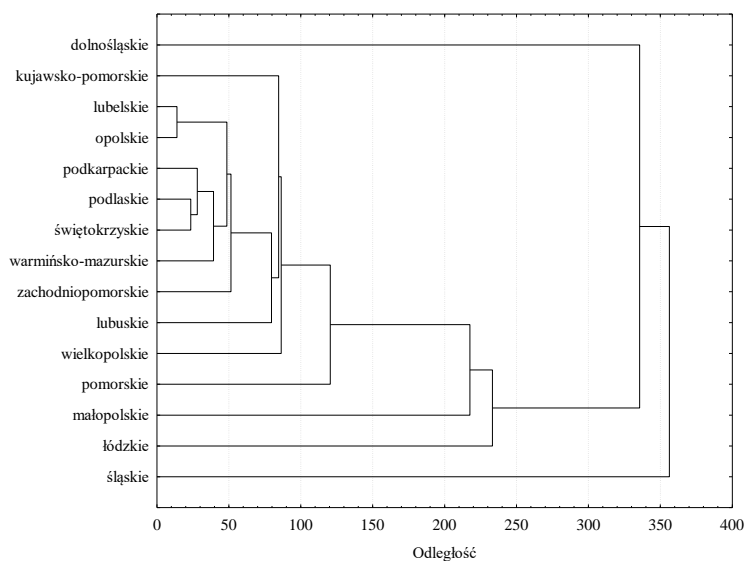
Źródło: jak w Tabeli 3.

Nieco odmiennie przedstawia się sytuacja dla grup pracowniczych analizowanych oddzielnie. Największa liczba przedstawicieli kadry kierowniczej, ekspertów oraz doradców odnotowała swój pobyt w województwach: mazowieckim, śląski, dolnośląskim i łódzkim (Wykres 7). Badając związek między liczbą wydanych pozwoleń dla pracowników w tej grupie a liczbą podmiotów z udziałem kapitału zagranicznego działających na terenie danego województwa można stwierdzić, że istnieje bardzo silny związek korelacyjny w tym względzie ( $r_{2008}= 0,966265$ ;  $r_{2009}=0,965832$ ;  $r_{2010}=0,967091$ ;  $r_{2011}=0,958643$ )<sup>12</sup>. Wyniki dla związku regresyjnego, w którym zmienną niezależną była liczba podmiotów z udziałem kapitału zagranicznego w danym województwie, również świadczą o bardzo silnej zależności między tą zmienną a liczbą cudzoziemców podejmujących pracę w charakterze kadry kierowniczej, doradców lub ekspertów<sup>13</sup>. Wartości statystyki poprawionego współczynnika determinacji  $R^2$  wyniosły odpowiednio: popr. $R^2_{2008}=0,9289$ ; popr. $R^2_{2009}=0,9280$ ; popr. $R^2_{2010}=0,9306$ ; popr. $R^2_{2011}=0,9132$ .

<sup>12</sup> Dane ujęte w analizie dotyczyły tylko lat 2008-2011 ze względu na ich publikację przez GUS.

<sup>13</sup> W badaniu wzięto pod uwagę wszystkie czynniki prezentowane w tej części artykułu dla każdej z grupy pracowniczej. By nie zaciemniać wyników, przedstawiono tylko czynnik w najwyższym stopniu skorelowany z analizowanym zjawiskiem.

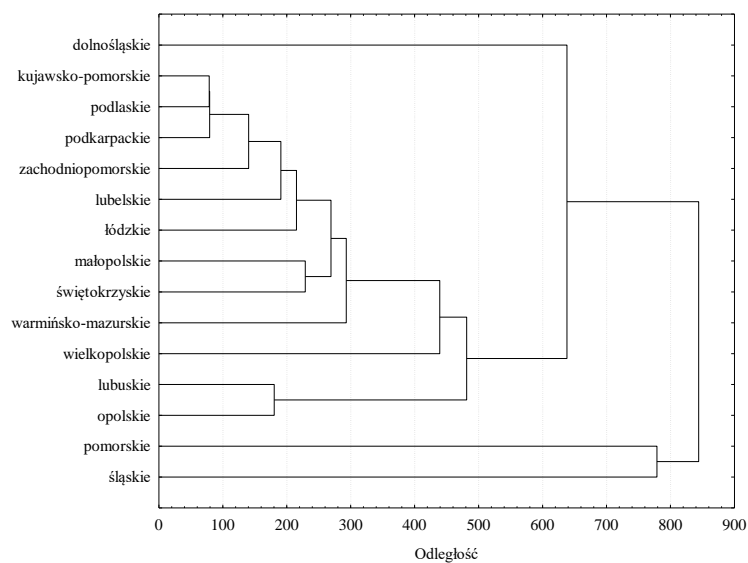
Wykres 7. Odległości euklidesowe dla liczby wydanych zezwoleń na pracę dla cudzoziemców pracujących jako kadra kierownicza, eksperci lub doradcy w latach 2008-2012



Źródło: jak w Tabeli 3.

W przypadku robotników wykwalifikowanych, w analizowanym okresie podejmowali oni pracę najczęściej w województwach: mazowieckim, śląskim, pomorskim i dolnośląskim (Wykres 8). Ponieważ do grupy tej należą pracownicy posiadający odpowiednio udokumentowane i potwierdzone kwalifikacje zawodowe w danym zakresie, wzięto pod uwagę wielkość przedsiębiorstw, w których możliwe byłoby podjęcie przez nich pracy. Wyniki analizy korelacji i regresji (gdzie zmienną niezależną była liczba dużych przedsiębiorstw w danym województwie), wskazują, że liczba dużych podmiotów funkcjonujących na terenie danego województwa ma wysoce istotny statystycznie wpływ na liczbę cudzoziemców podejmujących pracę jako robotnicy wykwalifikowani. Wartość współczynnika korelacji wynosiła odpowiednio:  $r_{2008}=0,864325$ ;  $r_{2009}=0,897565$ ;  $r_{2010}=0,873860$ ;  $r_{2011}=0,889011$ ;  $r_{2012}=0,901279$ , zaś wartość poprawionego współczynnika determinacji  $R^2$  wyniosła: popr. $R^2_{2008}=0,7290$ ; popr. $R^2_{2009}=0,7917$ ; popr. $R^2_{2010}=0,7467$ ; popr. $R^2_{2011}=0,7754$ ; popr. $R^2_{2012}=0,7989$ .

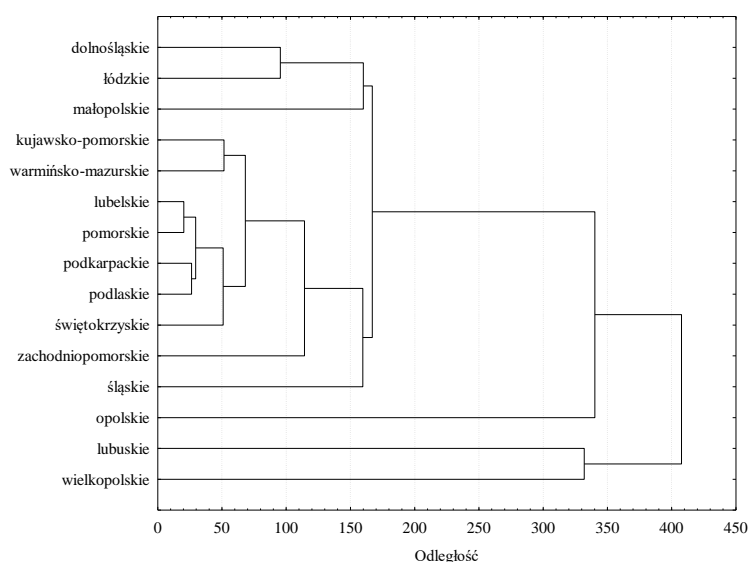
Wykres 8. Odległości euklidesowe dla liczby wydanych zezwoleń na pracę dla cudzoziemców pracujących jako robotnicy wykwalifikowani w latach 2008-2012



Źródło: jak w Tabeli 3.

W przypadku pracowników zatrudnionych przy pracach prostych, oprócz województwa mazowieckiego, podejmowali oni najchętniej pracę w województwach: wielkopolskim, lubuskim i opolskim (Wykres 9).

Wykres 9. Odległości euklidesowe dla liczby wydanych zezwoleń na pracę dla cudzoziemców pracujących jako pracownicy przy pracach prostych w latach 2008-2012



Źródło: jak w Tabeli 3.

Wyraźnie widać w tym zakresie preferowanie przez cudzoziemców województw tzw. bogatszych. Jeśli przyjąć jako wskaźnik porównania przeciętny miesięczny dochód roz-



porządkalności na 1 osobę w danym województwie (liczony jako odsetek w stosunku do średniej dla Polski), korelacja między obiema wielkościami jest wysoka:  $r_{2008}=0,732406$ ;  $r_{2009}=0,749760$ ;  $r_{2010}=0,819194$ ;  $r_{2011}=0,795425$ ;  $r_{2012}=0,769433$ , zaś wartość poprawionego współczynnika determinacji  $R^2$  wyniosła:  $\text{popr.}R^2_{2008}=0,5033$ ;  $\text{popr.}R^2_{2009}=0,5309$ ;  $\text{popr.}R^2_{2010}=0,6476$ ;  $\text{popr.}R^2_{2011}=0,6065$ ;  $\text{popr.}R^2_{2012}=0,5629$ .

## Podsumowanie

Ocena atrakcyjności polskiego rynku pracy dla cudzoziemców podejmujących legalną pracę zarobkową uwarunkowana jest uzależniona od wielu czynników zewnętrznych, wśród których wyróżnić można: liczbę podmiotów gospodarki narodowej na danym terenie, udział podmiotów z kapitałem zagranicznym, wielkość przedsiębiorstw oraz zasobność dochodową ludności województw. Wpływ tych czynników wynika z różnorodnego typu prac i grup zawodowych, do których należą cudzoziemcy. Można wskazać, że obywatele innych krajów podejmują legalną pracę w wyniku świadomej kalkulacji, kierując się pozytywnymi efektami ekonomicznymi w stopniu wyższym niż ucieczką przed negatywnymi konsekwencjami niedogodności występujących na każdym rynku pracy.

## Bibliografia

1. Biernacka M., *Imigracyjny charakter społeczeństwa hiszpańskiego*, „Studia Socjologiczne” 2011, Nr 3 (202)
2. *Roczniki Demograficzne z lat: 2008-2013*
3. Rozporządzenie (WE) nr 862/2007 Parlamentu Europejskiego i Rady z dnia 11 lipca 2007 r. sprawie statystyk Wspólnoty z zakresu migracji i ochrony międzynarodowej oraz uchylające rozporządzenie Rady (EWG) nr 311/76 w sprawie zestawienia statystyk dotyczących pracowników cudzoziemców
4. Rozporządzenie Ministra Pracy i Polityki Społecznej z dnia 29 stycznia 2009 r. w sprawie wydawania zezwolenia na pracę cudzoziemca (Dz. U. z 2009 r. Nr 16, poz. 84)
5. Stanisław A., *Przystępny kurs statystyki z wykorzystaniem programu STATISTICA PL na przykładach z medycyny*, Tom. II.

*Independence from social assistance. Rating attractiveness of the Polish labor market for immigrants*

**Abstrakt**

Artykuł prezentuje wyniki badania oceny atrakcyjności polskiego rynku pracy dla cudzoziemców podejmujących legalną pracę zarobkową w poszczególnych województwach Polski. Analizie poddane zostały czynniki ekonomiczne mogące mieć wpływ na liczbę cudzoziemców podejmujących pracę w zależności od przynależności do grupy pracowniczej.

**Abstract**

The article presents the results of a study assessing the attractiveness of the Polish labor market for foreigners take up legal gainful employment in various Polish regions. Economic factors that may affect the number of foreigners taking up employment were analyzed, depending on belong to working group.